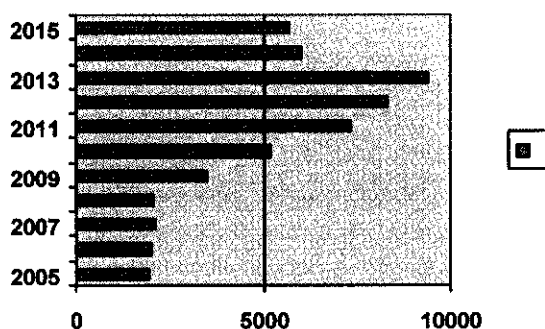


SECCION DE RECAUDACION.

En ésta Sección se realiza la recaudación voluntaria y ejecutiva de Tributos Locales por delegación de las Entidades Locales de la Provincia, la Gestión de Anticipos y la liquidación a las Entidades Locales de todos los ingresos recaudados en el Servicio.

CONFECCION DE CENSOS:

Durante el año 2015 se han confeccionado 5.648 listas cobratorias de los siguientes conceptos: IBI Urbana y Rústica, I.A.E., Vehículos y Tasas. En la remisión de censos a los Ayuntamientos se ha eliminado totalmente el soporte papel. Los listados están a disposición de las entidades en ficheros formato PDF, accesibles a través de la extranet del portal de la Diputación.

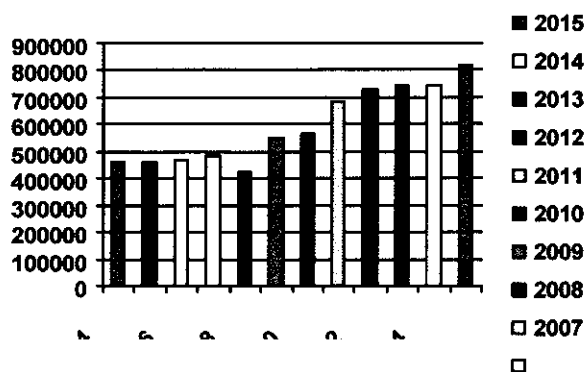


EVOLUCION DEL NUMERO DE CENSOS

EMISION DE DOCUMENTOS DE COBRO:

En el año 2015 se emitieron un total de 820.344 documentos de cobro en período voluntario cuyo importe ascendió a 103.935.445378 Euros. Con respecto al año 2014 supone un aumento de 75.553 documentos de cobro y 4.731872.26 Euros más en importe puesto al cobro respectivamente. El número de documentos domiciliados con arreglo a lo dispuesto en la Norma-19 del Consejo Superior Bancario fue de 678.676, por un importe de 79.565.353,86 Euros. Del total de documentos domiciliados facturados se devolvieron 38.134 recibos por un importe de 5.007.781,62 euros, lo que arroja un total de 640.542 recibos pagados por domiciliación por un importe de 74.557.572,24 euros.

PAGO POR DOMICILIACIONES BANCARIAS COMPARACION RESULTADOS AÑOS 2014-2015.-			
	AÑO 2015	AÑO 2014	DIFERENCIA
Nº DE RECIBOS EMITIDOS	678.676	659.553	+19.123
IMPORTE RECIBOS DOMICILIADOS	79.565.353,86	79.959.644,54	-394.290,78
Nº DE RECIBOS DEVUELTOS	38.134	35.413	+2.721
IMPORTE RECIBOS DEVUELTOS	5.007.781,62	7.495.048,94	-2.487.267,32
Nº DE RECIBOS PAGADOS	640.542	624.140	+16.402
IMPORTE RECIBOS PAGADOS	74.557.572,24	72.464.595,60	+2.092.976,64



EVOLUCION NUMERO DE DOCUMENTOS

En cuanto a los recibos no domiciliados se remitieron al domicilio de los contribuyentes un total de 129.562 documentos de cobro (trípticos y liquidaciones) para su abono en cualquiera de las Oficinas de las entidades colaboradoras que prestan el servicio de caja en la recaudación voluntaria. Por éste sistema se pagaron un total de 67.189 documentos por un importe de 19.029.742,10 €.

PERIODOS DE RECAUDACION VOLUNTARIA:

Se fijaron tres periodos de recaudación voluntaria por recibo, para pago a través de los procesos normalizados de Norma-19 y Norma-60 bancarias:

Primer Período: Del 20 de marzo al 20 de mayo de 2015. Concepto: Impuesto sobre Vehículos de tracción mecánica.

Segundo Período: Del 20 de junio al 20 de agosto de 2014. Conceptos: IBI Urbana año 2013, recibos no domiciliados y primer plazo de los recibos domiciliados; y Tasas: ABIZANDA (Agua Potable con ICA 2º semestre 2014); ALBERO ALTO (Alcantarillado año 2015); ALBERO BAJO (Alcantarillado año 2014, Agua Potable con ICA año 2014); ALFÁNTEGA (Basuras 1º semestre año 2015); ALMUDEVAR (Agua Potable con ICA 2º semestre 2014, Alcantarillado 2º semestre 2014); ALMUNIENTE (Alcantarillado año 2015); ARGAVIESO (Agua Potable año 2013); ARGUIS (Agua Potable con ICA 2º semestre 2014); AYERBE (Agua con ICA 2º semestre año 2014), AZANUY-ALINS (Exacciones municipales año 2015, Prestaciones Culturales año 2015); AZARA (Alcantarillado año 2015, Basuras año 2015); AZLOR (Alcantarillado año 2015, Basuras año 2015); BAELLS (Prestaciones culturales año 2015, Exacciones municipales año 2015); BAILO (Agua Potable con ICA año 2014); BALDELLOU (Exacciones municipales año 2014); BARBUÉS (Alcantarillado año 2015); BARBUÑALES (Alcantarillado año 2015, Basuras año 2015); BÁRCABO (Agua Potable con ICA 2º semestre año 2014, Alcantarillado 2º semestre año 2014); BELVER DE CINCA (Alcantarillado año 2015, Basuras año 2015, Vados, año 2015); BENASQUE (Alcantarillado 1º semestre 2015, Vados año 2015); BERANUY (Agua Potable con ICA 2º semestre 2014); BIELSA (Basuras año 2015); BINÉFAR (Agua Potable con ICA 2º semestre año 2014, Basuras 2º semestre año 2014); BONANSA (Agua Potable con ICA 2º semestre 2014); CAMPORRELLS (Alcantarillado año 2015 Basuras año 2015, Prestaciones Culturales año 2015, Agua Potable con ICA 1º semestre año 2014, Agua Potable con ICA 2º semestre año 2014, Cementerio año 2015); CANFRANC (Agua Potable con ICA 1º semestre año 2014), CASTEJÓN DEL PUENTE (Alcantarillado año 2015, Basuras año 2015); CASTILLAZUELO (Alcantarillado año 2015, Basuras año 2015, Agua Potable con ICA 2º semestre 2014); CASTILLONROY (Exacciones municipales año 2014); ESPLÚS (Agua Potable con ICA 2º semestre año 2014, Basuras 2º semestre año 2014) ESTADILLA (Alcantarillado año 2015); ESTOPIÑÁN DEL CASTILLO (Agua potable con ICA 2º semestre año 2014); FONZ (Basuras año 2015, Alcantarillado 2º semestre año 2014, Agua potable con ICA 2º semestre año 2014, Cementerio año 2015);

FORADADA DE TOSCAR (Agua Potable año 2015); FRAGA (Basuras 1^{er} semestre año 2015, Vados año 2015); GISTAÍN (Basuras año 2015); EL GRADO (Basuras año 2015); GRAÑÉN (Agua Potable con ICA año 2014, Alcantarillado año 2014); IGRIES (Agua Potable con ICA 2^o semestre año 2014); ISABENA (Agua con ICA 2^o semestre año 2014); LABUERDA (Exacciones Municipales año 2015), LALUEZA (Agua potable con ICA 2^o semestre año 2014); LASCELLAS-PONZANO (Basuras 1^{er} semestre año 2015); LASPUÑA (Basuras año 2015, Cementerio año 2015); LOARRE (Agua Potable 2^o semestre año 2014), MONZÓN (Vados año 2015); NAVAL (Agua con ICA 2^o semestre año 2014); NUENO (Agua Potable con ICA 2^o semestre año 2014); ONTIÑENA (Agua Potable y Canon de saneamiento 2^o semestre año 2013); OSSO DE CINCA (Agua Potable con ICA 2^o semestre año 2014); PALO (Basuras año 2015); PEÑALBA (Alcantarillado año 2015); PERALTA DE ALCOFEA (Agua Potable con ICA 1^{er} semestre año 2015, Basuras año 2015); PERALTA DE CALASANZ (Exacciones municipales año 2015, Agua Potable con ICA año 2015); PERTUSA (Alcantarillado año 2015); PLAN (Basuras año 2015), SAN MIGUEL DE CINCA (Agua con ICA 1^{er} semestre 2015, Basuras 1^{er} semestre año 2015, Alcantarillado 1^{er} semestre año 2015), POZÁN DE VERO (Alcantarillado año 2015, Basuras año 2015, Agua Potable con ICA 2^o semestre 2014); LA PUEBLA DE CASTRO (Alcantarillado año 2015); LA SOTONERA (Ganado año 2015, Vados año 2015, Cotos de caza año 2015, Rodajes año 2015, Agua con ICA 2^o semestre año 2014); PUÉRTOLAS (Basuras año 2015); PUEYO DE SANTA CRUZ (Prestaciones Culturales 1^{er} semestre año 2015); ROBRES (Alcantarillado año 2015, Agua Potable ICA 2^o semestre año 2014); SAN ESTEBAN DE LITERA (Basuras año 2015); SANGARRÉN (Alcantarillado año 2014, Agua Potable con ICA año 2014); SAN JUAN DE PLAN (Basuras año 2015); SANTA CRUZ DE LA SERÓS (Agua Potable con ICA año 2014), PUENTE LA REINA (Agua Potable con ICA año 2014); SARIÑENA (Agua potable con ICA 1^{er} semestre año 2015, Alcantarillado 1^{er} semestre año 2015); SECASTILLA (Alcantarillado año 2015); SENÉS DE ALCUBIERRE (Agua potable 2^o semestre año 2014, Alcantarillado año 2015); SESA (Agua Potable año 2013); TORRALBA DE ARAGÓN (Agua potable año 2014, Alcantarillado año 2015); TORRE LA RIBERA (Agua Potable con ICA 2^o semestre año 2014); TORRENTE DE CINCA (Basuras 1^{er} semestre año 2015); TORRES DE ALCANADRE (Alcantarillado año 2015); TORRES DE BARBUÉS (Alcantarillado año 2015); TRAMACED (Alcantarillado año 2015); VALLE DE HECHO (Agua con Canon de Saneamiento año 2013); LA FUEVA (Basuras año 2015); VENCILLÓN (Basuras 2^o semestre año 2014, Agua Potable con ICA 2^o semestre año 2014 y Cementerio año 2014); VICIEN (Agua Potable año 2014) COMARCA DE LOS MONEGROS (Albalatillo, Albero Bajo, Alberuela de Tubo, Alcubierre, Almuniente, Barbués, Capdesaso, Castejón de Monegros, Castelflorite, Grañén, Huerto, Lalueza, Lanaja, Peñalba, Poleñino, Robres, Sangarrén, Sariñena, Sena, Senés de Alcubierre, Tardienta, Torralba de Aragón, Torres de Barbués, Valfarta, Villanueva de Sigena, Farlete, Leciñena, Perdiguera, Bujaraloz, La Almolda, Monegrillo, Basuras año 2015), COMARCA DE LA JACETANIA (Aísa, Ansó, Aragüés del Puerto, Bailo, Borau, Canal de Berdún, Canfranc, Castiello de Jaca, Fago, Jaca, Jasa, Puente la Reina de Jaca, Santa Cilia, Santa Cruz de la Serós, Valle de Hecho, Villanúa, Artieda, Mianos, Salvatierra de Esca, Sigüés, Basuras año 2015), COMARCA DE LA RIBAGORZA (Arén, Benabarre, Benasque, Beranuy, Bisaurri, Bonansa, Campo, Capella, Castejón de Sos, Castigaleu, Chía, Estopiñán del Castillo, Foradada del Toscar, Graus, Lascuarre, Laspaules, Monesma y Cajigar, Montanuy, Perarrúa, La Puebla De Castro, Puente De Montañana, Isábena, Sahún, Santaliestra y San Quilez, Secastilla, Seira, Sesué, Sopeira, Tolva, Torre La Ribera, Valle De Bardagí, Valle De Lierp, Viacamp y Litera y Villanova, Basuras año 2015).

Tercer Período: Del 19 de septiembre al 20 de noviembre. Conceptos: Impuesto sobre Bienes Inmuebles de Naturaleza Rústica año 2014, período anual; Impuesto sobre Actividades Económicas, año 2014, período anual y Tasas: ABIZANDA (Agua con ICA 1^{er} semestre 2015), ALCOLEA DE CINCA (Agua con ICA 2^o semestre 2015, Basuras 2^o semestre 2015, Alcantarillado 2^o semestre 2015); ALFÁNTEGA (Basuras 2^o semestre año 2015, Alcantarillado año 2015, Agua con ICA año 2015); ALMUDEVAR (Agua con ICA 1^{er} semestre 2015, Alcantarillado 1^{er} semestre 2015); ALMUNIENTE (Agua con ICA año 2014); ARGUIS (Agua con ICA 1^{er} semestre 2015); AYERBE (Agua con ICA 1^{er} semestre 2015, Exacciones municipales año 2015, Vados año 2015); AZANUY-ALINS (Agua con ICA año 2015); BARBUÉS (Agua con ICA año 2014); BÀRCABO (Agua con ICA 1^{er} semestre año 2015,

Alcantarillado 1^{er} semestre año 2015); BENASQUE (Alcantarillado 2^o semestre año 2015, Ocupación vía pública año 2015); BERANUY (Agua con ICA 1^{er} semestre 2015); BINÉFAR (Rótulos año 2015, Basuras 1^{er} semestre año 2015, Agua con ICA 1^{er} semestre año 2015, Vados año 2015, Ocupación vía pública año 2015); BISAURRI (Agua con ICA año 2015); BONANSA (Agua con ICA 1^{er} semestre 2015); CAMPORRELLS (Agua con ICA 1^{er} semestre 2015); CANAL DE BERDÚN (Agua con ICA año 2014); CANFRANC (Agua con ICA 2^o semestre 2014); CASTEJON DEL PUENTE (Agua con ICA año 2015); CASTILLAZUELO (Agua con ICA 1^{er} semestre año 2015); CHIA (Agua con ICA año 2015); ESPLÚS (Basuras 1^{er} semestre año 2015, Agua con ICA 1^{er} semestre año 2015); ESTOPIÑÁN DEL CASTILLO (Agua con ICA 1^{er} semestre año 2015, Exacciones municipales año 2015); FISCAL (Basuras año 2015, Agua con ICA año 2015, Alcantarillado año 2015, Canon saneamiento año 2011); FONZ (Agua con ICA 1^{er} semestre año 2015, Alcantarillado 1^{er} semestre año 2015); FRAGA (Basuras 2^o semestre año 2015); IGRIÉS (Agua con ICA 1^{er} semestre año 2015); ISABENA (Agua con ICA 1^{er} semestre 2015); LALUEZA (Agua con ICA 1^{er} semestre año 2015, Alcantarillado año 2015); LASCELLAS-PONZANO (Basuras 2^o semestre año 2015); LOARRE (Agua potable 1^{er} semestre 2015, Alcantarillado año 2015); LOSCORRALES (Agua con ICA año 2014); NAVAL (Agua con ICA 1^{er} semestre 2015); NUENO (Agua con ICA 1^{er} semestre año 2015); ONTIÑENA (Agua con ICA 1^{er} semestre 2014); OSSO DE CINCA (Basuras año 2015, Alcantarillado año 2015, Agua con ICA 1^{er} semestre año 2015); PERALTA DE ALCOFEA (Agua con ICA 2^o semestre 2015); PERALTILLA (Basuras año 2015); POLEÑINO (Alcantarillado año 2015, Agua con ICA año 2015); POZAN DE VERO (Agua con ICA 1^{er} semestre año 2015); PUÉRTOLAS (agua potable año 2014); PUEYO DE ARAGUÁS (Basuras año 2015, Alcantarillado año 2015); PUEYO DE SANTA CRUZ (Basuras año 2015, Alcantarillado año 2015, Agua con ICA año 2015, Prestaciones culturales 2^o semestre año 2015); ROBRES (Agua con ICA 1^{er} semestre año 2015); SAN MIGUEL DE CINCA (Agua con ICA 2^o semestre año 2015, Basuras 2^o semestre año 2015, Alcantarillado 2^o semestre año 2015); SARIÑENA (Alcantarillado 2^o semestre año 2015, Agua con ICA 2^o semestre año 2015); SEIRA (Agua con ICA año 2015); SENÉS DE ALCUBIERRE (Agua potable 1^{er} semestre año 2015); SIÉTAMO (Alcantarillado año 2015); TORRE LA RIBERA (Agua con ICA 1^{er} semestre año 2015); TORRENTE DE CINCA (Basuras 2^o semestre año 2015); TORRES DE BARBUES (Agua con ICA año 2015) y VENCILLÓN (Basuras 1^{er} semestre año 2015, Agua con ICA 1^{er} semestre año 2015, Cementerio año 2015).

Para la recaudación voluntaria de Liquidaciones de Ingreso Directo por Norma-60 bancaria se fijaron cuatro periodos:

- Del 31 de marzo al 22 de junio de 2015, para el Impuesto sobre Bienes Inmuebles de Naturaleza Rústica y Urbana, del primer trimestre del año 2015, e Impuesto sobre Actividades Económicas del tercer y cuarto trimestre del año 2014.
- Del 20 de julio al 20 de octubre de 2015, para el Impuesto sobre Bienes Inmuebles de Naturaleza Rústica y Urbana, del tercer trimestre del año 2015, e Impuesto sobre actividades económicas del primer trimestre del año 2015.
- Del 19 de octubre de 2015 al 20 de diciembre de 2015, para el Impuesto sobre Bienes Inmuebles de Naturaleza Rústica y Urbana, del cuarto trimestre del año 2015 y para el Impuesto sobre Actividades Económicas del segundo trimestre del año 2015.

GESTION DE ANTICIPOS y LIQUIDACIONES:

De acuerdo con los Convenios suscritos con los Ayuntamientos el Servicio realiza anticipos sobre las cantidades a recaudar durante el ejercicio. Igualmente liquida periódicamente a los Ayuntamientos la recaudación obtenida en período voluntario por las liquidaciones de Ingreso Directo y mensualmente los ingresos que se producen en período ejecutivo. En concreto en el año 2015 y hasta enero de 2016 se han tramitado 67 expedientes de pago a Ayuntamientos. El

movimiento contable generado por estos expedientes; que por meses se detallan a continuación, ha ascendido a la cantidad de 163.766.485,60 euros.

MES	CONCEPTO	IMPORTE INTEGRO	DEDUCCIONES DPH	IMPORTE LIQUIDO
Febrero	Liquidación ejecutiva enero	1.167.540,52	145.143,66	1.022.396,86
Febrero	Anticipo nº 1 IBI	4.341.325,00	11.226,73	4.330.098,27
Febrero	Anticipo nº 2 IBI	4.341.325,00	2.803,79	4.338.521,21
Marzo	Anticipo Vehículos	3.665.767,00		3.665.767,00
Marzo	Anticipo extraordinario Vehículos	100.000,00		100.000,00
Marzo	Anticipo nº 1 IAE	1.620.916,00		1.620.916,00
Marzo	Anticipo extraordinario IBI	45.000,00		45.000,00
Marzo	Anticipo extraordinario IBI	15.000,00		15.000,00
Marzo	Anticipo extraordinario Tasas	410.000,00		410.000,00
Marzo	Anticipo extraordinario IBI	100.000,00		100.000,00
Marzo	Anticipo nº 3 IBI	4.341.325,00	214.192,17	4.127.132,83
Marzo	Liquidación ejecutiva febrero	579.120,79	81.691,69	497.429,10
Marzo	Anticipo extraordinario IBI	90.000,00		90.000,00
Abril	Liquidación ejecutiva marzo	394.203,11	66.431,40	327.771,71
Abril	Anticipo nº 4 IBI	4.341.325,00	101.613,51	4.239.711,49
Mayo	Liquidación ejecutiva abril	925.455,66	90.604,96	834.850,70
Mayo	Liquidación Actas IAE Trim. 1º	137.352,95	36.491,51	100.861,44
Mayo	Anticipo nº 2 IAE	1.620.916,00		1.620.916,00
Mayo	Anticipo nº 5 IBI	4.341.325,00	55.315,61	4.286.009,39
Mayo	Anticipo extraordinario IBI	150.000,00		150.000,00
Mayo	Liquidación Trim. 1º vehículos	107.440,63	2.893,24	104.547,39
Mayo	Anticipo extraordinario Tasas	200.000,00		200.000,00

Junio	Anticipo extraordinario IBI	35.000,00		35000,00
Junio	Anticipo extraordinario IBI	45.000,00		45.000,00
Junio	Anticipo extraordinario IBI	3.000,00		3.000,00
Junio	Liquidación ejecutiva mayo	667.007,30	96.913,90	570.093,40
Junio	Anticipo nº 6 IBI	4.341.325,00	19,90	4.341.305,10
Junio	Liquidación voluntaria recibos de vehículos	8.711.570,41	4.008.794,76	4.702.775,65
Julio	Anticipo nº 7 IBI	4.341.325,00	115.776,98	4.225.548,02
Julio	Anticipo nº 1 Tasas	1.765.300,00		1.765.300,00
Julio	Liq. Trim 1º IBI	584.905,99	15.906,37	568.999,62
Julio	Anticipo extraordinario IBI	50.000,00		50.000,00
Julio	Anticipo extraordinario IBI	1.000.000,00		1.000.000,00
Julio	Anticipo extraordinario IBI	1.500.000,00		1.500.000,00
Julio	Anticipo extraordinario IBI	125.000,00		125.000,00
Julio	Liq. Trim 3º,4º IAE 2014	188.448,67	22.186,69	148.593,50
Agosto	Liquidación ejecutiva Julio	585.639,55	68.740,44	516.899,11
Agosto	Anticipo nº 8 IBI	4.341.325,00	89.306,49	4.252.018,51
Agosto	Anticipo extraordinario IBI	80.000,00		80.000,00
Agosto	Anticipo extraordinario IBI	37.000,00		37.000,00
Agosto	Anticipo extraordinario IBI	12.000,00		12.000,00
Septiembre	Liquidación Trim 2º Vehículos	87.984,09	2.371,14	85.623,95
Septiembre	Liquidación ejecutiva Agosto	371.091,61	46.297,09	324.791,52
Septiembre	Liquidación tasas primer período	4.636.533,00	2.521.571,95	2.114.961,05
Septiembre	Liquidación ICA primer período	967.072,03	31.477,37	935.594,66

Septiembre	Anticipo nº 9 IBI	4.341.325,00	1.473,66	4.339.851,34
Septiembre	Antcipo nº 2 Tasas	940.500,00		940.500,00
Septiembre	Antcipo extraordinario IBI	3.000,00		3.000,00
Octubre	Liquidación ejecutiva Sept.	747.530,69	80.493,58	667.037,11
Octubre	Anticipo extraordinario IBI	50.000,00		50.000,00
Octubre	Anticipo extraordinario IBI	50.000,00		50.000,00
Octubre	Anticipo nº 10 IBI	4.341.325,00	7.918,36	4.333.406,64
Octubre	Anticipo extraordinario IBI	40.000,00		40.000,00
Octubre	Anticipo extraordinario IBI	500.000,00		500.000,00
Noviembre	Liquidación ejecutiva octubre	987.206,84	83.469,46	903.737,38
Noviembre	Liquidación IAE 2015 Trim 1º	89.903,14	30.331,90	86.942,06
Noviembre	Liq. Trim 3º 2015 IBI	237.281,73	6.717,89	230.563,84
Noviembre	Liquidación Trim 3º Vehículos	52.600,67	1.424,06	51.176,61
Noviembre	Anticipo nº 11 IBI	4.341.325,00	99.711,54	4.241.613,46
Diciembre	Liquidación recibos IBI	66.160.021,94	52.954.564,41	13.205.457,53
Noviembre	Anticipo extraordinario Tasas	90.000,00		90.000,00
Diciembre	Liquidación ejecutiva Nov-Dic	3.381.378,74	930.394,47	2.213.857,08
Diciembre	Liquidación recibos IAE	6.015.604,31	3.381.716,48	1.373.286,96
Diciembre	Liquidación rec. canon 2º período	914.709,97	119.867,74	794.842,23
Diciembre	Liquidación rec. tasas 2º período	1.864.914,06	991.915,82	872.998,24
Diciembre	Liquidación Trim 2º, 3º y 4º Actas IAE	318.110,45	98.352,32	222.014,31
Enero 2016	IBI Liq. Trim 4º 2015	787.882,75	23.140,16	764.742,59
TOTALES		163.766.485,60	66.639.263,20	95.606.460,86

A modo de resumen podemos indicar que se han tramitado:

- 11 expedientes de Anticipos de IBI Urbana y Rústica.
- 2 " " IAE
- 1 " " Vehículos
- 2 " " Tasas
- 20 anticipos extraordinarios por IBI Urbana.
- 3 anticipos extraordinarios por Tasas.
- 11 expedientes de liquidaciones mensuales por recaudación ejecutiva.
- 1 anticipo extraordinario de vehículos.
- 3 expedientes por liquidaciones de Ingreso Directo de Vehículos.
- 2 " " " " de Actas IAE.
- 2 " " " " IAE.
- 3 " " " " IBI Urbana y Rústica
- 1 expediente de liquidación voluntaria por recibo IBI Urbana y Rústica
- 1 " " " " Vehículos.
- 1 " " " " IAE
- 2 " " " " Tasas.
- 2 " " " " ICA

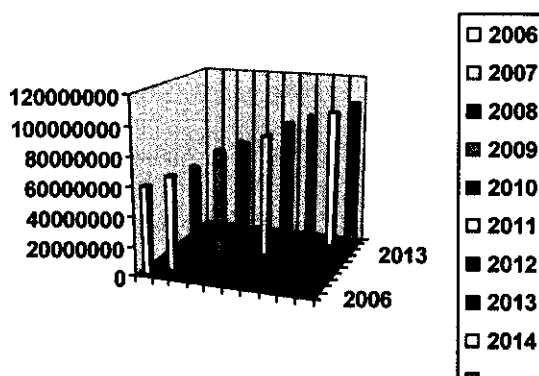
Los anticipos a Ayuntamientos de acuerdo con las Bases aprobadas por Decreto nº 435/2015 de la Presidencia de la Diputación ascendieron en el año 2015 a 59.302.174,00 Euros, lo que representa un incremento de 892.205,10 Euros con respecto al año 2014. Desglose por conceptos:

- Anticipado por IBI Urbana.....	42.304.370,68
- Anticipado por IBI Rústica.....	5.450.204,32
- Anticipado por I.A.E.	3.241.832,00
- Anticipado por Vehículos	3.665.767,00
- Anticipado por censos de Tasas ...	2.705,800,00
- Anticipos extraordinarios	4.640.000,00

RECAUDACION EN VOLUNTARIA y EN VIA DE APREMIO:

La recaudación total ha ascendido a 102.373.495,65 Euros, mediante la emisión o validación de 804.899 documentos de cobro. Del total recaudado, 91.885.649,88 Euros se ingresaron en período voluntario y 10.487.845,77 corresponden a recaudación en vía ejecutiva. Comparando con el año 2014 la cifra global de recaudación aumenta en 5.203.383,98 €.

EVOLUCION RECAUDACION

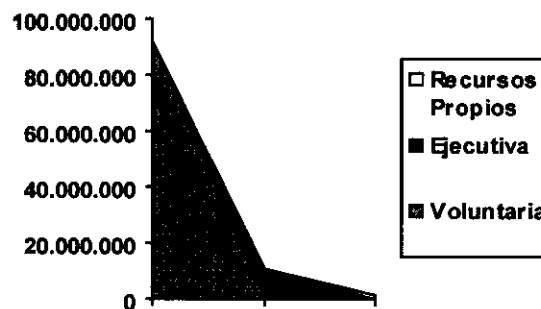


Del total recaudado la Diputación Provincia ingresó: 1.451.555,33 euros en concepto de Recargo Provincial sobre la cuota del Impuesto sobre Actividades Económicas, Actas, etc..., y 3.688.824,85 euros por la prestación del Servicio de recaudación a los Ayuntamientos que tienen delegada la competencia. El resto de 97.233.115,48 euros son ingresos de Ayuntamientos.

COMPARACION INGRESOS 2014-2015

	AÑO 2014	AÑO 2015	DIFERENCIA
INGRESO DPH POR PRESTACION DEL SERVICIO	3.393.475,33	3.688.824,85	+295.349,52
INGRESO DPH POR RECARGO PROVINCIAL	1.540.094,78	1.451.555,33	-88.539,45
TRANSFERIDO A AYUNTAMIENTOS	92.236.541,56	97.233.115,48	+4.996.573,92

COMPOSICION INGRESOS DIPUTACION



TRATAMIENTO DE FICHEROS:

El total de ficheros procesados en 2015 ha sido de 2.152. Desglose por el tipo de fichero:

- 440 ficheros de voluntaria de Norma 19 (recibos domiciliados).
- 203 ficheros de cobros de voluntaria de Norma 60 (no domiciliados).
- 497 ficheros de cobros de ejecutiva de Norma 60.
- 952 ficheros de cargos en ejecutiva de Ayuntamientos.
- 60 ficheros de padrones de recibos de tasas de Ayuntamientos para cobro en voluntaria.

RECAUDACION VOLUNTARIA: IMPORTES RECAUDADOS Y PORCENTAJES DE RECAUDACION POR CONCEPTOS:

CONCEPTO	RECAUDADO	PORCENTAJE
IBI URBANA	59.806.419,96	88,15
IBI RUSTICA	7.963.672,45	92,41
VEHICULOS	8.959.595,80	84,28

I.A.E.	6.317.269,21	91,10
TASAS	8.383.229,06	93,74

El porcentaje global de recaudación voluntaria fue del 88,79 por 100, con respecto a 2014 se incrementa un 0,51 por 100.

PORCENTAJES DE RECAUDACION EJECUTIVA:

El porcentaje global de recaudación ejecutiva en toda la provincia en el año 2015 fue de 29,18 por 100; 2,27 por encima al del año 2014. Este porcentaje está calculado en base a la suma de las cantidades recaudadas en concepto de principal de la deuda y de los expedientes datados por cada una de las Oficinas de Recaudación. En el cuadro siguiente se desglosa las cantidades contabilizadas por cada una de las Oficinas:

RESULTADOS AÑO 2015 DE RECAUDACIÓN EJECUTIVA POR OFICINAS DE RECAUDACIÓN.-

OFICINA	Nº DE VALORES	IMPORTE
HUESCA	14.117,00	1.000.000,00
SARINENA	3.300,00	400.000,00
BARBASTRO	7.737,00	1.518.000,00
MONZON	2.463,00	400.000,00
OF. DE BARBASTRO	5.254,00	1.037.000,00
TAMARITE DE LITERA	5.023,00	1.051.000,00
BINEFAR	1.094,00	240.000,00
OF. DE TAMARITE	3.129,00	800.000,00
BOLTAÑA	9.236,00	1.219.514,00
FRAGA	5.349,00	852.567,00
JACA	9.160,00	1.924.446,00
TOTALES	48.020,00	10.487.845,77

En vía ejecutiva se emitieron:

- 85.316 notificaciones de la providencia de apremio.
- 118.851 tripticos para pago en periodo voluntario.
- 27.552 notificaciones edictales y avisos de publicación BOP.
- 10.948 avisos ordinario de embargo.
- 6.929 notificaciones diligencia de embargo bancario.
- 1.643 notificaciones diligencias de embargo efectuados por la AEAT.
- 688 notificaciones petición información a empresas para embargo de nóminas.
- 487 notificaciones, para la empresa, de diligencia de embargo de nómina.
- 487 notificaciones, para el deudor, de diligencia de embargo de nómina.
- 85 notificaciones, para la empresa por acumulación de embargos.
- 85 notificaciones, para el trabajador por acumulación de embargos.
- 1 notificacion, para la empresa por disminución de embargos.
- 1 notificacion, para el trabajador por disminución de embargos.
- 272 notificaciones, para la empresa, de cancelación de embargo de nómina.
- 272 notificaciones, para el deudor, de cancelación de embargo de nómina.
- 529 notificaciones, para la TGSS, de embargo de pensión.
- 529 notificaciones, para el deudor, de embargo de pensión.
- 384 notificaciones, para la TGSS, de cancelación de embargo de pensión.
- 384 notificaciones, para el deudor, de cancelación de embargo de pensión.
- 19.365 envíos de correspondencia ordinaria.

- 6.044 justificantes de pago correspondientes a expedientes cobrados.

Se han tramitado:

- 2.718 expedientes de devoluciones de ingresos duplicados o indebidos.
- 9 expedientes de fallidos por insolvencia por importe de 579.745,93.
- 9 expedientes de bajas por prescripción por importe de 1.991.982,58
- 5 expedientes de bajas por escasa cuantía para la continuación del procedimiento de apremio, por un importe de 32.657,54.
- 1.051 expedientes de fraccionamientos/aplazamientos de pago. Importe deuda aplazada: 1.145.106,65 €.
- 5 expedientes de reintegro por devoluciones de ingresos indebidos por importe de 423.617,24 €.

En el año 2015 han sido 56 las Entidades Locales de la Provincia que han utilizado el Servicio de Recaudación, en periodo ejecutivo, para las deudas gestionadas por aquellas en periodo voluntario, diez más que en el año 2014. Se detallan las entidades, el nº de cargos enviados a recaudación ejecutiva y la forma de remisión que determina su incorporación a la base de datos.

AYUNTAMIENTO	Nº DE CARGOS REMITIDOS	FORMA DE REMISION
Jaca	49	Fichero. Rechazados 2
Zaidín	1	Papel
Loarre	1	Papel
Huesca	114	Fichero. Rechazados: 2
Tolva	5	Fichero
Castiello de Jaca	10	Papel
Barbastro	62	Fichero Rechazados: 18
Graus	21	Fichero
Almunia de San Juan	2	Papel
Lalueva	1	Papel
Tamarite de Litera	30	Ficheroi
Benabarre	6	Ficheroi
San Esteban de Litera	1	Papel
Sabiñánigo	52	Fichero
Benasque	5	Fichero
Fraga	39	Fichero. Rechazados 17
Sariñena	39	Papel
Angués	8	Papel
Comarca de la Ribagorza	3	Papel
Binéfar	27	Fichero Rechazados: 6
Biscarrués	2	Papel
Tierz	3	Papel
Capella	5	Papel
Castejón de Sos	12	Fichero
Colungo	4	Papel
Laspaules	3	Papel
Monzón	21	Fichero. Rechazados: 8
Sesué	12	Papel
Santa Mª de Dulcis	3	Papel
Lascuarre	4	Papel
Aguero	3	Papel
Quicena	4	Papel
Loporzano	1	Papel
Alcubierre	15	Papel
Lupiñén-Ortilla	5	Papel
La Puebla de Castro	10	Papel
Secastilla	3	Papel
Ainsa Sobrarbe	5	Papel
Caldearenas	2	Papel
Capdesaso	2	Papel
Laspuña	1	Papel
Yésero	1	Papel
Fanlo	2	Papel

Yebra de Basa	4	Papel
Casbas de Huesca	1	Papel
Binaced	10	Fichero
Poleñino	10	Papel
Bierge	1	Papel
Siétamo	1	Papel
Azanuy-Alins	2	Papel
Castejón del Puente	1	Papel
Boltaña	2	Papel
Monesma y Cajigar	1	Papel
Bárcabo	1	Papel
Monflorite-Lascasas	2	Papel
Aisa	2	Papel
Cargos rehabilitados	315	
TOTAL CARGOS	952	

EXPEDIENTES DE SUBASTAS:

Se autorizaron 17 subastas. Dos se suspendieron por pago de la deuda, otras doce subastas quedaron desiertas por falta de licitadores y pasaron al trámite de adjudicación directa y tres se paralizaron. Se realizaron 2 expedientes de venta directa. Comparación años 2009-2010-2011-2012-2013-2014-2015 por Oficinas:

OFICINA	AÑO 2009	AÑO 2010	AÑO 2011	AÑO 2012	AÑO 2013	AÑO 2014	AÑO 2015
				1	5	5	6
				0	1	3	
				1	2	3	1
				0			
				0	2	1	1
				1			
				0		1	1
				0			
				4	1	3	5
				7	11	16	17

Huesca mayo 2015.-

